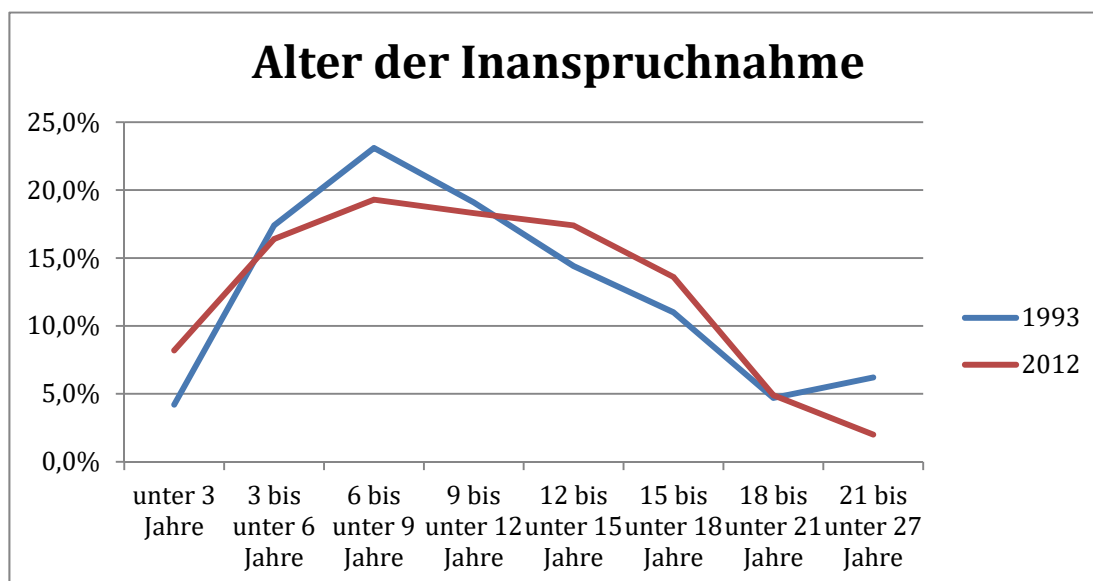


Ausgewählte Ergebnisse der Bundesstatistik aus den Jahren 1993 bis 2012

| Alter des jungen Menschen | 1993 | | 2012 | |
|---------------------------|----------------|---------|----------------|---------|
| | absolut | Prozent | absolut | Prozent |
| unter 3 Jahre | 8.265 | 4,2% | 25.360 | 8,2% |
| 3 bis unter 6 Jahre | 34.388 | 17,4% | 50.358 | 16,4% |
| 6 bis unter 9 Jahre | 45.675 | 23,1% | 59.357 | 19,3% |
| 9 bis unter 12 Jahre | 37.861 | 19,1% | 56.235 | 18,3% |
| 12 bis unter 15 Jahre | 28.414 | 14,4% | 53.425 | 17,4% |
| 15 bis unter 18 Jahre | 21.826 | 11,0% | 41.755 | 13,6% |
| 18 bis unter 21 Jahre | 9.221 | 4,7% | 14.980 | 4,9% |
| 21 bis unter 27 Jahre | 12.273 | 6,2% | 6.000 | 2,0% |
| Summe | 197.923 | | 307.470 | |

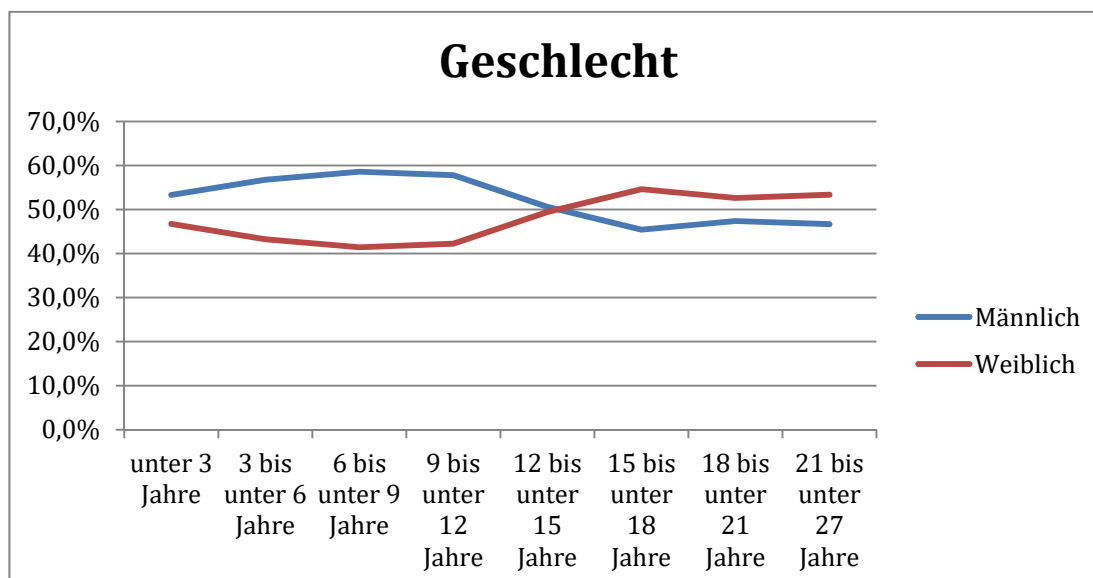
Die Inanspruchnahme der Erziehungsberatung ist von 1993 bis 2012 von 197.923 auf 307.470 Beratungen gestiegen. Das ist eine Zunahme von 55 Prozent. Dabei hat sich der Anteil der Kleinkinder (unter 3 Jahre) verdoppelt. Auch der Anteil der 12- bis 17-Jährigen hat sich von 25 auf 31 Prozent erhöht. Zurückgegangen ist der Anteil der Über 21-Jährigen. Der Schwerpunkt der Inanspruchnahme liegt heute bei den 3- bis unter 15-Jährigen.



Geschlecht

| | Männlich | | Weiblich | |
|------------------------------|----------|---------|----------|---------|
| | absolut | Prozent | absolut | Prozent |
| unter 3 Jahre | 13 514 | 53,3% | 11 846 | 46,7% |
| 3 bis unter 6 Jahre | 28 583 | 56,8% | 21 775 | 43,2% |
| 6 bis unter 9 Jahre | 34 776 | 58,6% | 24 581 | 41,4% |
| 9 bis unter 12 Jahre | 32 483 | 57,8% | 23 752 | 42,2% |
| 12 bis unter 15 Jahre | 27 016 | 50,6% | 26 409 | 49,4% |
| 15 bis unter 18 Jahre | 18 958 | 45,4% | 22 797 | 54,6% |
| 18 bis unter 21 Jahre | 7 099 | 47,4% | 7 881 | 52,6% |
| 21 bis unter 27 Jahre | 2 800 | 46,7% | 3 200 | 53,3% |
| Summe | 165 229 | 53,7% | 142 241 | 46,3% |

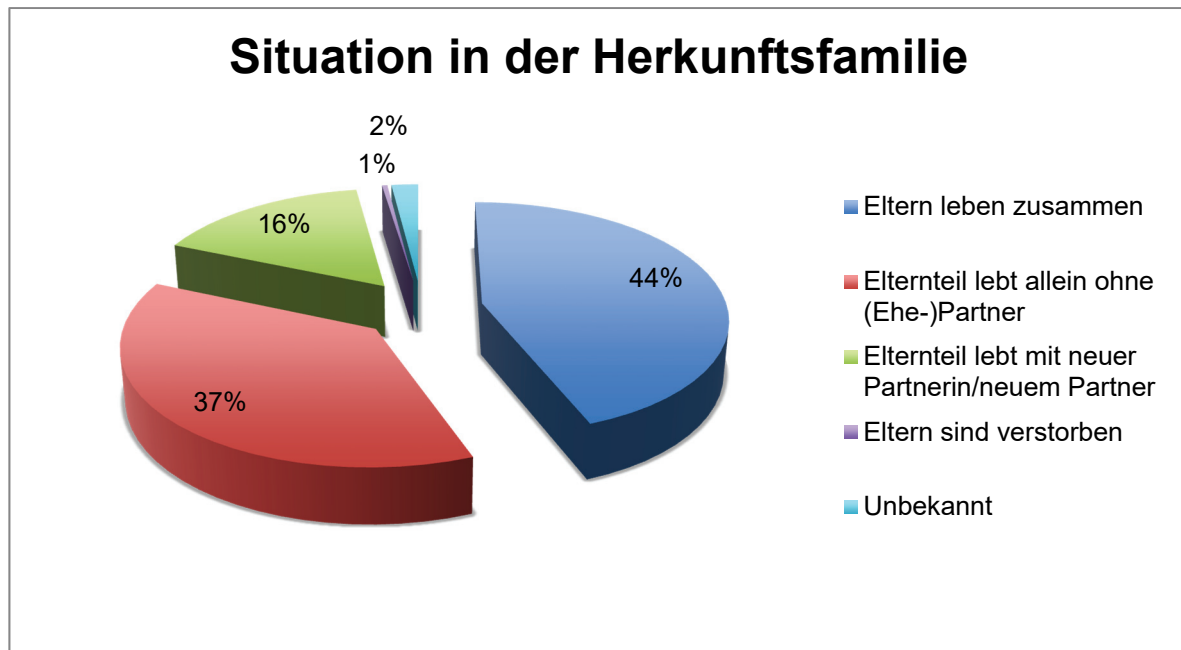
Jungen stellen traditionell die größere Gruppe in der Erziehungsberatung. Der Anteil weiblicher junger Menschen in der Beratung ist in den letzten Jahren jedoch kontinuierlich gestiegen. Im Jahr 2012 entfielen auf männliche Beratene 53,7 Prozent, auf weibliche Beratene 46,3 Prozent. Jungen überwiegen bis zum Alter von 15 Jahren. Ab 16 Jahren stellen junge Frauen den größeren Teil der Beratenen.



| Situation in der Herkunftsfamilie | absolut | Prozent |
|-----------------------------------|---------|---------|
| Eltern leben zusammen | 135.872 | 44,2% |

| | | |
|---|---------|-------|
| Elternteil lebt allein ohne (Ehe-)Partner | 114.646 | 37,3% |
| Elternteil lebt mit neuer Partnerin/neuem Partner | 49.824 | 16,2% |
| Eltern verstorben | 1.089 | 0,4% |
| Unbekannt | 6.039 | 2,0% |
| Summe | 307.470 | |

Die gesellschaftliche Veränderung von Familie zeigt sich auch in der Erziehungsberatung. Bei nicht einmal jedem zweiten jungen Menschen, für den Beratung erfolgte, lebten 2012 seine Eltern zusammen. Bei der Mehrheit war der Elternteil alleinerziehend oder lebte mit einem neuen Partner zusammen.



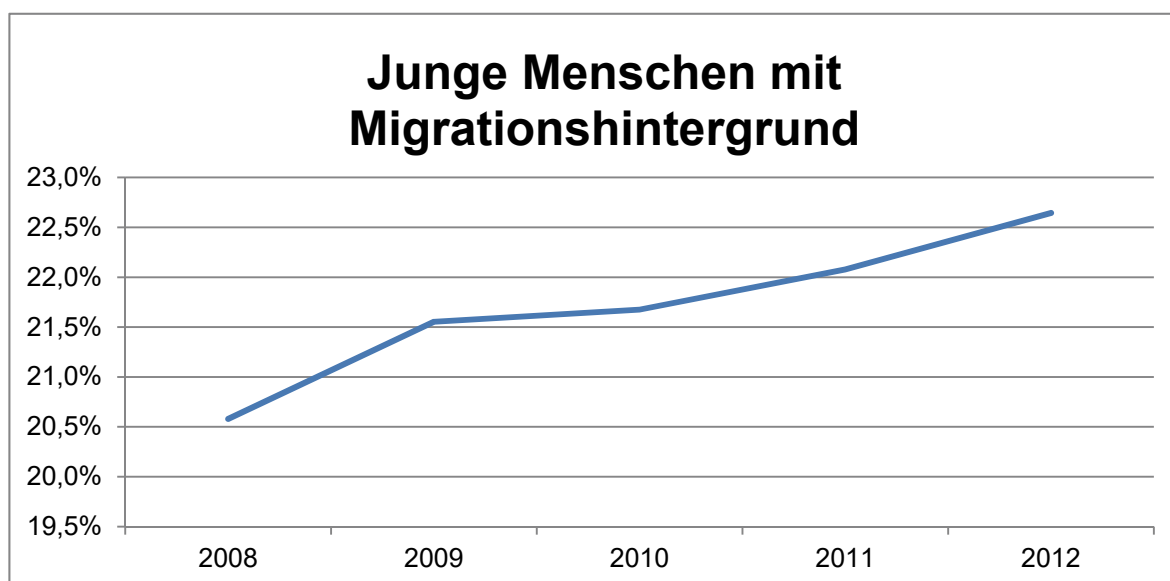
| Gründe für die Beratung | absolut | Prozent |
|---|------------------------------------|---------|
| | Unversorgtheit des jungen Menschen | 3.472 |
| Unzureichende Förderung/Betreuung/Versorgung des jungen Menschen | 7.909 | 2,6% |
| Gefährdung des Kindeswohls | 14.831 | 4,8% |
| Eingeschränkte Erziehungskompetenz der Eltern/Personensorgeberechtigten | 75.311 | 24,5% |
| Belastungen des jungen Menschen durch Problemlagen der Eltern | 53.326 | 17,3% |
| Belastungen des jungen Menschen durch familiäre Konflikte | 153.521 | 49,9% |
| Auffälligkeiten im sozialen Verhalten des jungen Menschen | 68.678 | 22,3% |
| Entwicklungsauffälligkeiten/seelische Probleme des jungen Menschen | 86.601 | 28,2% |
| Schulische/berufliche Probleme des jungen Menschen | 65.150 | 21,2% |
| Übernahme von einem anderen | 174 | 0,1% |

| | | |
|--|---------|--|
| Jugendamt wegen Zuständigkeitswechsels | | |
| Summe | 526.973 | |

In der Bundesstatistik können für jede Beratung bis zu drei Gründe erfasst werden. 2012 wurden durchschnittlich 1,7 Gründe angegeben. Bei jedem zweiten jungen Menschen waren dies Belastungen durch familiäre Konflikte. Es folgten Entwicklungsauffälligkeiten/seelische Probleme (28,2 %), eingeschränkte Erziehungskompetenz der Eltern (24,5 %), Auffälligkeiten im Sozialverhalten (22,3 %) und schulische/berufliche Probleme (21,2 %).

| Migrationshintergrund | Ausländische Herkunft mindestens eines Elternteils | | |
|-----------------------|--|---------|---------|
| | Insgesamt | absolut | Prozent |
| Alter | absolut | absolut | Prozent |
| unter 1 | 6.957 | 1.647 | 23,7% |
| 1 - 3 | 18.403 | 4.355 | 23,7% |
| 3 - 6 | 50.358 | 12.337 | 24,5% |
| 6 - 9 | 59.357 | 14.180 | 23,9% |
| 9 - 12 | 56.235 | 12.553 | 22,3% |
| 12 - 15 | 53.425 | 11.099 | 20,8% |
| 15 - 18 | 41.755 | 8.343 | 20,0% |
| 18 - 21 | 14.980 | 3.075 | 20,5% |
| 21 - 27 | 6.000 | 1.184 | 19,7% |
| unter 18 | 286.490 | 64.514 | 22,5% |
| 18 und älter | 20.980 | 4.259 | 20,3% |
| Insgesamt | 307.470 | 68.773 | 22,4% |

Bei den unter 25-jährigen haben 28,3 Prozent einen Migrationshintergrund (14. Kinder- und Jugendbericht). In der Erziehungsberatung beträgt der Anteil junger Menschen, bei denen im Jahr 2012 mindestens ein Elternteil eine ausländische Herkunft hat, 22,4 Prozent. Diese Familien sind bisher in der Erziehungsberatung unterrepräsentiert. Allerdings werden jüngere Kinder besser erreicht. Auch erhöht sich der Anteil beratener junger Menschen mit Migrationshintergrund in der Erziehungsberatung kontinuierlich.

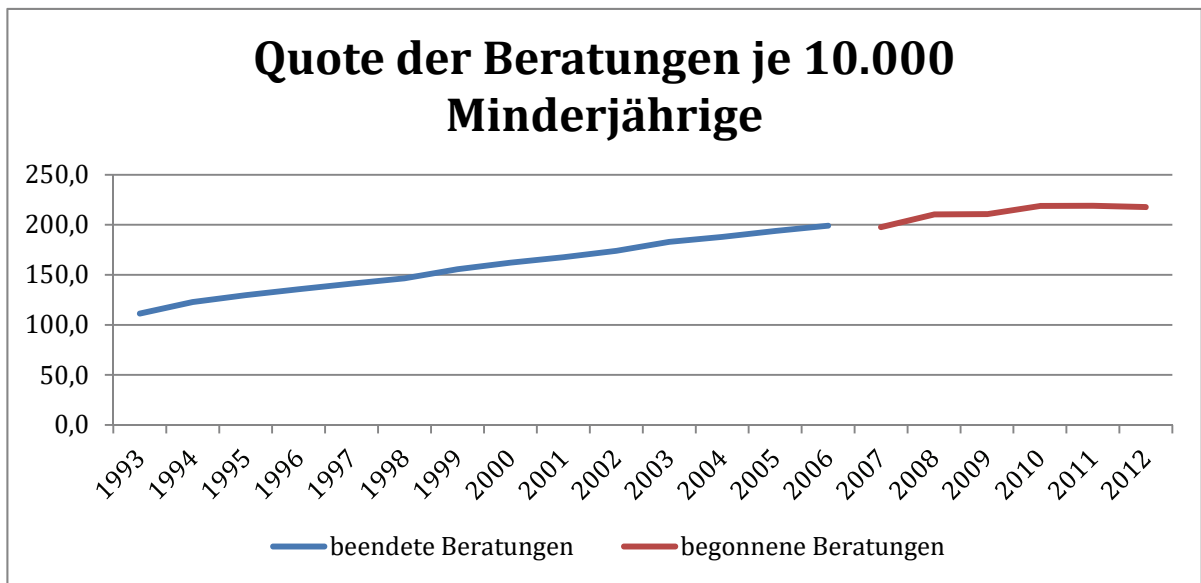


| Selbständige Inanspruchnahme durch den jungen Menschen | | | |
|---|---------|--|---------|
| | | Kontaktaufnahme durch den jungen Menschen selbst | |
| | absolut | absolut | Prozent |
| Insgesamt | 307 470 | 14 661 | 4,8% |
| unter 1 | 6 957 | - | |
| 1 - 3 | 18 403 | - | |
| 3 - 6 | 50 358 | - | |
| 6 - 9 | 59 357 | 697 | 1,2% |
| 9 - 12 | 56 235 | 1 383 | 2,5% |
| 12 - 15 | 53 425 | 2 210 | 4,1% |
| 15 - 18 | 41 755 | 4 276 | 10,2% |
| 18 - 21 | 14 980 | 3 897 | 26,0% |
| 21 - 27 | 6 000 | 2 198 | 36,6% |
| unter 18 | 286 490 | 8 566 | 3,0% |
| 18 und älter | 20 980 | 6 095 | 29,1% |
| mit ausländischer Herkunft mindestens eines Elternteils | 69 624 | 2 807 | 4,0% |

Erziehungsberatung wird zumeist von den Eltern/Personensorgeberechtigten um ihrer Kinder willen in Anspruch genommen. Bei knapp 5 Prozent der Beratungen nehmen die jungen Menschen selbst den Kontakt zur Beratung auf. Dies gilt vor allem für die Gruppe der jungen Volljährigen und Älteren.

| Beratungssetting | | |
|---|---------|-------|
| Vorrangig mit der Familie (Eltern und Kind) | | |
| Insgesamt | 113.871 | 37,0% |
| Männlich | 63.329 | 38,3% |
| Weiblich | 50.542 | 35,5% |
| Vorrangig mit den Eltern (zusammen und einzeln) | | |
| Insgesamt | 156.542 | 50,9% |
| Männlich | 86.713 | 52,5% |
| Weiblich | 69.829 | 49,1% |
| Vorrangig mit dem jungen Menschen | | |
| Insgesamt | 37.057 | 12,1% |
| Männlich | 15.187 | 9,2% |
| Weiblich | 21.870 | 15,4% |

Jede zweite Beratung wird nur mit den Eltern (einzeln oder zusammen) durchgeführt. Bei mehr als einem Drittel der Beratungen (37,0 %) erfolgt die Beratung mit den Eltern und dem Kind. Bei 12 Prozent der Beratung wird vor allem mit dem jungen Menschen selbst gearbeitet. Dies ist eher bei Mädchen/jungen Frauen der Fall als bei Jungen/jungen Männern.



In der Zeit von 1993 bis 2012 hat die Inanspruchnahme von Erziehungsberatung von 198.000 auf 307.500 Beratungen zugenommen (plus 55 %). Bezogen auf 10.000 Minderjährige waren dies 1993 111 Beratungen, im Jahr 2012 dagegen bereits 218 Beratungen (plus 96,4 %). Damit wurden in einem Zyklus der Minderjährigkeit, also den letzten 18 Jahren, 30 Prozent der Minderjährigen durch Erziehungsberatung unterstützt.

| Junge Menschen in den Hilfen | | |
|--|---------|---------|
| | absolut | Prozent |
| Hilfen nach § 27 SGB VIII | 29.228 | 5,4% |
| Erziehungsberatung | 307.470 | 57,0% |
| Soziale Gruppenarbeit | 7.653 | 1,4% |
| Einzelbetreuung | 26.086 | 4,8% |
| Sozialpädagogische Familienhilfe | 83.172 | 15,4% |
| Tagesgruppe | 8.574 | 1,6% |
| Vollzeitpflege | 15.534 | 2,9% |
| Heimerziehung | 36.048 | 6,7% |
| Intensive Sozialpädagogische Einzelbetreuung | 3.004 | 0,6% |
| Eingliederungshilfe | 22.511 | 4,2% |
| Insgesamt | 539.280 | |

Im Jahr 2012 erhielten 539.280 junge Menschen eine Hilfe zur Erziehung, Hilfe für junge Volljährige oder Eingliederungshilfe. Mehr als die Hälfte (57 %) wurden durch Erziehungsberatung unterstützt. 15,4 Prozent erhielten sozialpädagogische Familienhilfe und 10,2 Prozent waren in einer Fremdunterbringung.

| Ausgaben für Hilfen zur Erziehung | | |
|---|--------------|--|
| Erziehungsberatung | | |
| • Erziehungs-, Jugend- und Familienberatungsstellen | 297.164.000€ | |

| | | |
|---|----------------|--------|
| • als Hilfe zur Erziehung | 67.318.000€ | |
| • Insgesamt | 364.482.000€ | 5,6% |
| Andere Hilfen zur Erziehung (§ 27 SGB VIII) | 351.178.000€ | 5,4% |
| Soziale Gruppenarbeit | 89.044.000€ | 1,4% |
| Erziehungsbeistand; Betreuungshelfer | 234.757.000€ | 3,6% |
| Sozialpädagogische Familienhilfe | 758.784.000€ | 11,6% |
| Erziehung in einer Tagesgruppe | 438.377.000€ | 6,7% |
| Vollzeitpflege | 937.995.000€ | 14,4% |
| Heimerziehung | 3.261.204.000€ | 49,9% |
| Intensive sozialpäd. Einzelbetreuung | 96.147.000€ | 1,5% |
| Summe | 6.531.968.000€ | 100,0% |

Erziehungsberatung wird mehrheitlich durch pauschale Budgets finanziert (Förderung nach § 74 SGB VIII). In geringerem Umfang erfolgt eine Entgeltfinanzierung (§ 77 SGB VIII). Ihre Gesamtkosten an allen Hilfen zur Erziehung belaufen sich im Jahr 2012 (unter Berücksichtigung der Förderung nach § 74 SGB VIII) auf 5,6 Prozent. Während die Ausgaben für Fremdplatzierungen (Vollzeitpflege, Heimerziehung und ISE) zwei Drittel der Ausgaben (65,8 %) ausmachen.